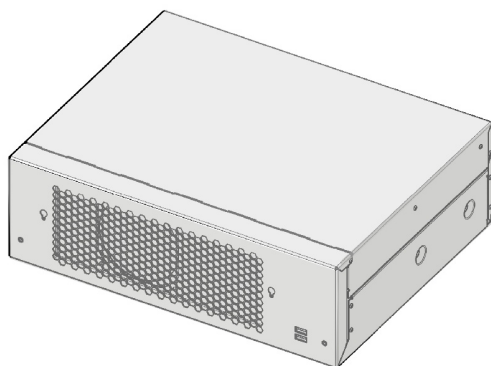


WINCOR
NIXDORF



EPC-G41

操作手册

本文件中提及的所有产品名称均为各自拥有公司的注册商标。

版权所有 © 德利多富国际股份有限公司，2010

保留所有权利，尤其是通过复制或类似方式翻译、翻印或转载全部或部分内容。
违反者将承担损失责任。保留包括专利批准、实用新型或实用设计的登记产生的权利。
我们保留确定交付选择或进行技术修改的权利。

EPC-G41

操作手册

2010年11月版

目录

制造商证明.....	1
FCC 认证 A 级申明	1
回收	2
安全信息	3
介绍	5
尺寸	6
EPC-G41 的接线	9
技术数据	10
主板数据	10
方块图.....	13
跳线设置和连接器布局	14
气候条件.....	15

制造商证明



此设备满足 EEC 指令 82004/108/EC 关于“电磁兼容性”和 2006/95/EC “低压指令”的要求。

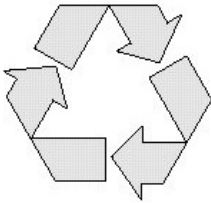
FCC 认证 A 级申明

本设备经过试验证明，依照 FCC（美国联邦通信）认证规定的第 15 部分，符合 A 级数字设备的限值。这些限值的设计为设备在商用环境中工作时，保护此设备免受各种有害干扰源的危害。本设备产生、使用并能发射射频能量，如果没有按照说明手册进行安装和使用，可能对无线通信产生有害干扰。

本设备在住宅区工作可能引起有害干扰，在这种情况下要求用户负责自费纠正干扰。

Le présent appareil numérique ne génère pas de bruits radioélectriques dépassant les limites applicable aux appareils numériques de la “Class A” prescrites dans le Règlement sur le brouillage radioélectrique édicté par le ministère des Communications du Canada.

回收



EPC-G41 是根据德利多富国际股份有限公司的标准“环保产品的设计与开发”而设计的。

EPC-G41 的制造未使用 **CFC**（氟氯化碳）或 **CHC**，主要由可回收的零件和材料制成。

为了便于再利用，最好不要将任何附加粘附物放置在该设备上。

Wincor Nixdorf 在回收中心以环保的方式处置废旧设备，该回收中心同整个公司一样，获得了 **ISO 9001** 和 **ISO 14001** 认证。

符合处理危险废品（例如电池）的本地法规。

您的本地代表可以回答您有关我们的产品退返、回收和废弃处置的任何问题。

安全信息

EPC-G41 符合数据处理设备的相关安全规范。

如果该系统从寒冷环境搬至安装位置，可能出现冷凝。由于该设备必须在完全干燥的情况下启动，至少需要 2 小时的温度调节时间。

该设备配有经过安全测试的电源线。必须连接至具有接地触点并按照规范接地的安全插头。

当将该设备放置到位时，确保安装插头的装置和具有接地触点的安全插头已经准备就绪。

任何时候在该设备上进行任何作业时，以及在插入和拔下数据电缆时，该设备必须完全从线路电压上断开。为此必须关闭该设备，拔下电源线。

确保没有异物（例如回形针）进入该设备，否则会导致电击或短路。

保持该设备的通风槽畅通，以确保适当的通风。这将避免温度过度升高。请遵照“放置设备”一章中的说明。

在暴风雨过程中，请勿插入或拔下数据电缆。

保护该设备免受冲击、灰尘、湿度和热源影响。

在紧急情况下（例如，外壳损坏或电源单元损坏，溅液或异物进入设备），立即关闭该设备，拔下电源线。

如果该设备的锂电池更换不正确，会有爆炸的危险！必须更换为相同型号或制造商推荐的锂电池。

您可以在操作 EPC-G41 的过程中连接或断开 USB 设备，但是这些设备必须符合 usb.org 的规范。

其它具有较高功率要求的外围设备（例如 Powered USB 打印机），必须在系统已经关闭后，才能从您的 EPC-G41 上进行连接或断开。

您必须将 **EPC-G41** 或其它信息技术设备连接至具有独立接地线 (**PE**) 的电源。该类电源称为 **TN-S** 电源系统。请勿使用 **PEN** 导体！此外应遵照 **DIN VDE 0100 Part 540** 附录 **C2** 的推荐。这样您就可以避免出现可能的故障。

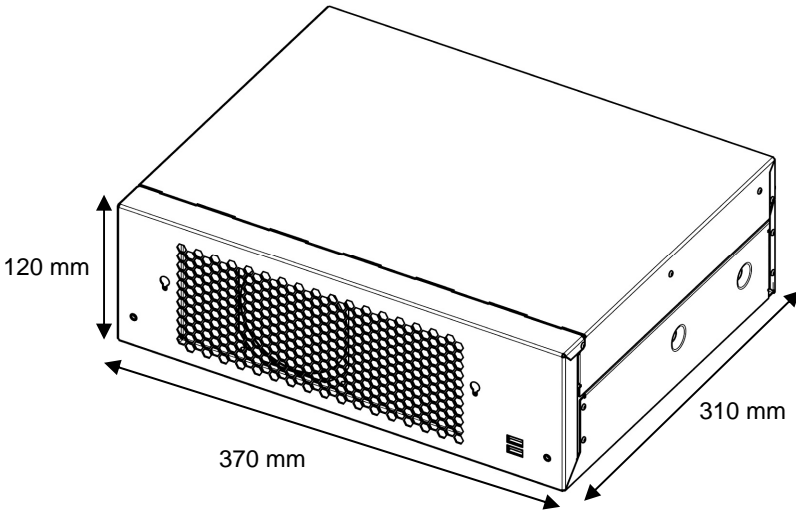
介绍

用于 ATM 和信息系统的 EPC-G41 的开发采用市场上标准的元器件 mini ITX G41，带有外壳和通风的 TFX 电源。

主板采用 μ ATX 规格（244mm x 244mm）并使用 TFX 电源。扩展槽还必须使用“窄式”卡，以满足机械要求。

该设备的硬盘、风扇和 CPU 等主要零件均易于接近（仅使用很少的螺钉）。

尺寸

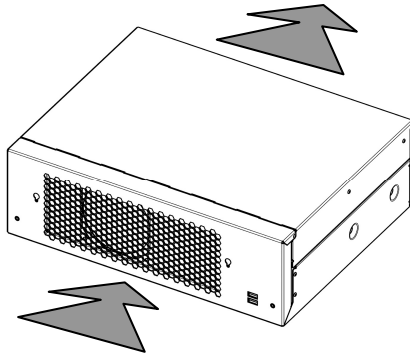


总体尺寸 W x H x D: 370mm x 120mm x 310mm

放置设备

放置 EPC-G41 设备时避免任何极端环境条件。保护该设备免受冲击、灰尘、潮湿、热源和强磁场的影响。

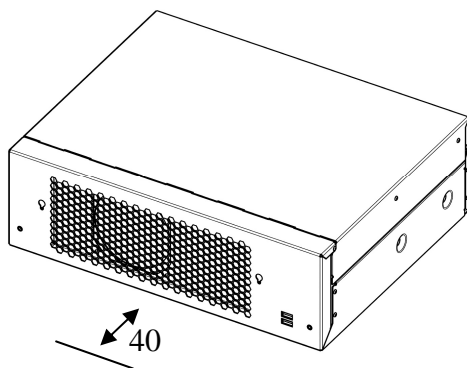
通风按以下所述方式工作：
进气口在 PC 前部
出气口在 PC 后部。



PC 内使用的所有风扇根据温度条件进行调节，将噪声排放保持在较低水平

始终确保 EPC-G41 的所有通风槽没有堵塞，从而确保该设备始终具有充分的通风。

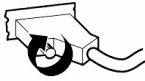
为保证空气的自由进入，必须在底座前方具有 40mm 空间。



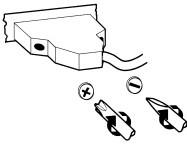
EPC-G41 的接线

按以下步骤和顺序安装系统：

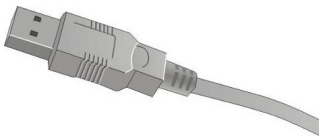
- 检查确认外壳后部的电源开关已关闭。
- 插入数据电缆并拧紧到位。切勿在系统处于开启状态时连接数据电缆或电源线。



带有滚花翼形螺[▪]的接口插座可以用手充分拧紧。



带金属螺钉的接口插头可以使用螺丝刀拧紧。切勿在塑料螺钉上使用螺丝刀。塑料螺钉可以用手拧紧和放松。



未提供有电源的 **USB** 插头在插入时不会锁定到位，将其轻轻拉出即可断开。

技术数据

主板数据

- 微处理器
英特尔桌面处理器，LGA775
 - E7400 Core2Duo 2.8GHz,
 - E5300 Pentium 双核 2.6GHz,
 - E1500 Celeron 双核 2.2GHz,

- 芯片组
英特尔 G41, ICH7
800/1067/1333 MT/s (200/266/333 MHz) FSB

- BIOS
SPI Flash, 16Mbit
即插即用 1.1, APM, ACPI, DMI

- 主内存
1 个 DIMM 插槽上最大 4GB
 - DDR3 SDRAM, 1066/800MHz
 - 支持 1 GB / 2 GB / 4 GB RAM 模块
 - 支持 1Gb, 512Mb DDR3 技术, 用于 8 个和 16 个设备。
 - 单通道

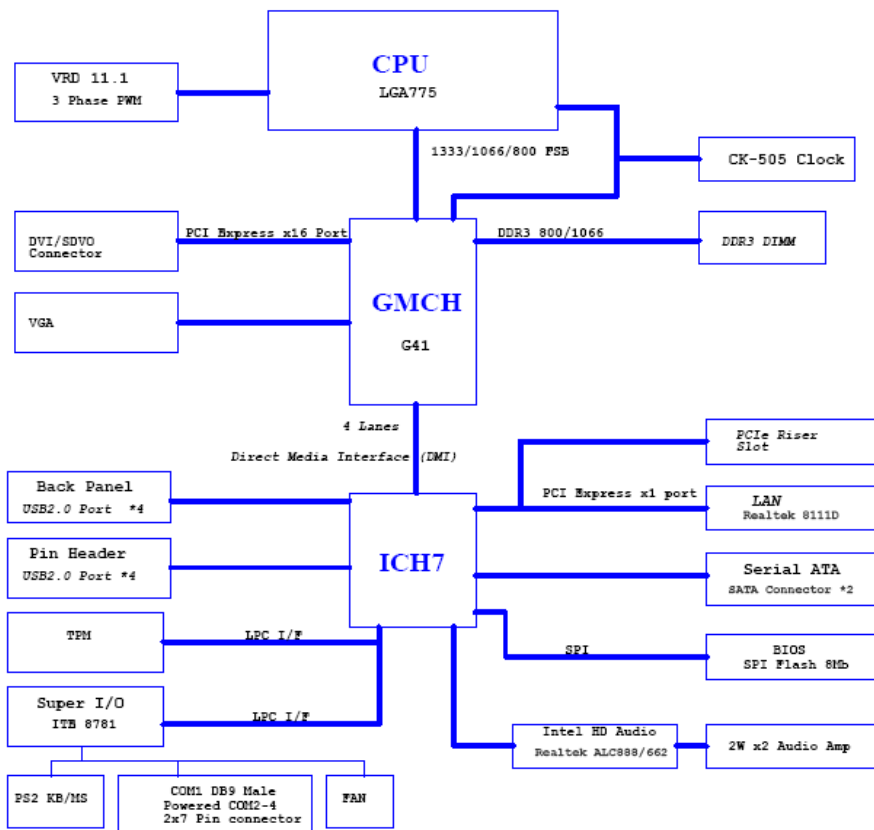
- 视频
集成图形控制器, 2D & 3D 图形, 视频叠加, 3D 渲染引擎
独立双显示屏支持

模拟显示屏
 - 350MHz, 24 位 RAMDAC
 - 可达 2048x1536 @ 75 Hz
 - DDC2B 兼容

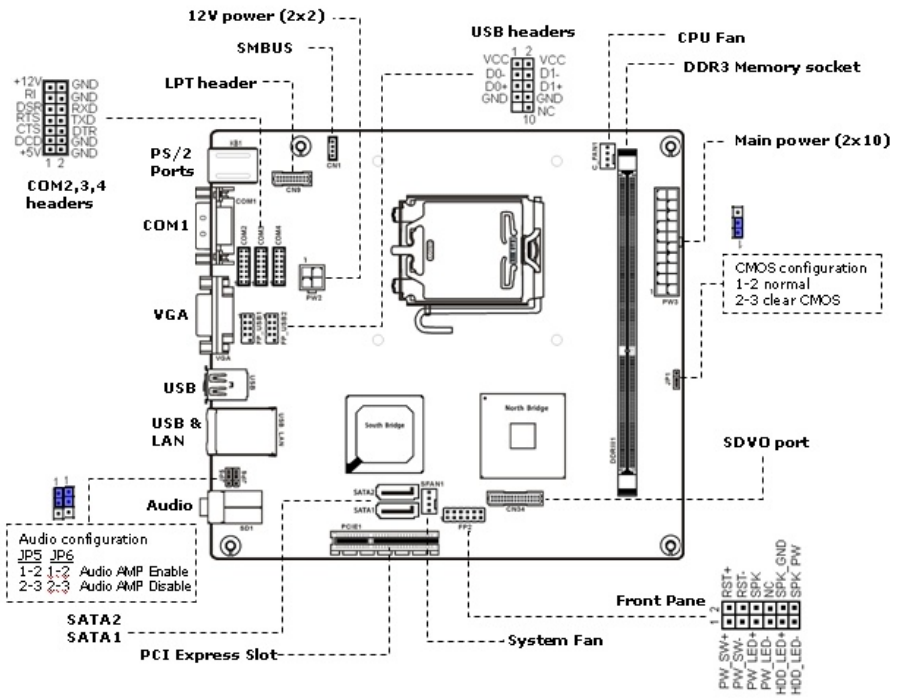
- 数字显示屏
 - 单一模式 SDVO 端口/ DVI 接口
 - 200 MHz 点时钟
 - 平板可达 1280x1024 @ 60 Hz
- 音频 ALC622 HD Audio Codec
立体声功率放大器
 - 1.8W 每信道，用于 8 欧姆扬声器
- LAN PCI Express 以太网控制器
10/100/1000 Mb
- TPM Infineon SLP9635
- NVRAM 4Kb Ferro-Electric RAM (SMBUS)
- 唤醒功能 局域网唤醒，调制解调器唤醒，时间唤醒
- 扩展槽 PCI Express 1.0a
 - x4 PCIe Riser 插槽，具有 3 个 PCI Express 根端口
 - 支持单通道 PCIe 附加卡
- 主存储器 3½" 160 GB 标准，500 GB 可选，
第二个 3½" 160 GB 或 500 GB 可选
- 前面板接口 2 个 USB
- 后面板接口 1 个 键盘，PS/2
1 个 鼠标，PS/2
1 个 VGA

- 4 个 USB（板载）
 - 2 个 USB（通过电缆）
 - 1 个以太网（LAN）
 - 1 个 标准串口，COM1（板载）
 - 1 个 MIC/输入，输出
 - 1 个 DVI（通过电缆+电平转换板） - 可选
 - 1 个 标准串口，COM2（通过电缆）
- 内部接口
 - 1 个 PCIe x4 插槽（仅用于 1 路 PCIe 附加卡）
 - 2 个 SATA 连接器
 - 2 个 USB 接头，2 x 5 针接头，2.54mm 间距
（1 个用于前部 USB，1 个用于后部 USB）
 - 1 个局域网唤醒
 - 2 个风扇连接器，支持风扇速度的 PWM 控制，1 x 4 针
 - 1 个前面板接口（包括 PC 扬声器）
 - 1 个 SMBUS
 - 1 个 SDVO/DVI 接头
 - 1 个并口接头
 - 3 个 COM 端口接头（1 个用于 COM2）
- BIOS
 - 标准 PC BIOS，并扩展支持规定硬件
- 操作系统
 - 可用 Windows XP，LINUX

方块图



跳线设置和连接器布局



气候条件

工作条件	根据 EN 60721-3-3, 3K3 级
气温	+5°C 至+40°C
湿度	5%相对湿度 (1g/m ³) –85%相对湿度 (25g/m ³)
温度变化	0.5 K/分钟 (最大 7.5K/30 分钟)
气压	70kPa – 106kPa
 储存条件	 根据 EN 60721-3-1, 1K2 级
气温	+5°C 至+40°C
湿度	5%相对湿度 (1g/m ³) –85%相对湿度 (25g/m ³)
温度变化	0.5 K/min
 运输条件	 根据 EN 60721-3-2, 2K2 级
气温	-25°C 至+60°C
湿度	15%相对湿度 (1g/m ³) –98%相对湿度 (32g/m ³)
温度变化	-25°C / 25°C

德利多富国际股份有限公司出版
2, Kallang Sector
新加坡 349277

零件编号: **01750198559 B**